



# Användarguide

Truly Wireless Earphones

# TW-E3B

SV

# Innehåll

<b>Introduktion</b>	<b>4</b>
Visa försiktighet gällande hantering av denna produkt .....	5
Denna produkts fördelar .....	6
Tillbehörs- och artikelnamn .....	7
<b>Laddning och strömförsörjning</b>	<b>9</b>
Laddning av öronsnäckorna .....	9
Laddning av laddningsfodralet .....	10
Slå på strömmen .....	12
Slå av strömmen .....	13
Återstående batteritid .....	14
<b>Bluetooth® Uppkoppling</b>	<b>15</b>
Ihoppning för första gången .....	15
Para ihop med en annan enhet .....	18
Ansluter till en enhet redan ihopparad .....	21
<b>Bära denna produkt</b>	<b>22</b>
Sätta på öronsnäckorna. ....	22
Byta ut öronproppar .....	23
<b>Användning (musikuppspelning och telefonsamtal)</b>	<b>24</b>
Spela upp musik på den här produkten .....	24
Prata i telefon .....	25
Starta röstassistenten .....	26
<b>Dedicerad app</b>	<b>27</b>
Använda appen ”Kontroller för hörlurar” .....	27
App-inställningar .....	28

## **Felsökning** **30**

---

<b>Läs detta först</b> .....	<b>30</b>
<b>Kan inte ansluta</b> .....	<b>31</b>
<b>Strömmen slås inte på</b> .....	<b>32</b>
<b>Produkten kan inte laddas</b> .....	<b>33</b>
<b>Produkten fungerar inte eller spelas upp</b> .....	<b>34</b>
<b>Inget ljud hörs</b> .....	<b>35</b>
<b>Ljud hörs endast från en öronsnäcka</b> .....	<b>36</b>
<b>Ljudet är inte bra eller låter egendomligt</b> .....	<b>37</b>
<b>Ljudet är förvrängd, bullrigt eller hackigt.</b> .....	<b>38</b>
<b>Använd endast en av öronsnäckorna</b> .....	<b>39</b>
<b>Återställa och initialisera produkten</b> .....	<b>40</b>
<b>Uppdatera det fasta programmet</b> .....	<b>43</b>
<b>Lista på supportcenter</b> .....	<b>44</b>

## **Bilaga** **45**

---

<b>Lista över funktioner</b> .....	<b>45</b>
<b>Lista med visningsindikatorer och ljudmeddelanden</b> .....	<b>47</b>
<b>Specifikationer</b> .....	<b>49</b>
<b>Varumärken</b> .....	<b>50</b>

# Introduktion

## Om denna dokumentation

Denna dokumentation är avsedd för användare av denna produkt och förklarar hur man ansluter och använder produkten.

- Denna dokumentation klassificerar försiktighetsåtgärder och andra frågor enligt följande.



### **VARNING**

Detta innehåll anger ”risk för allvarlig personskada eller dödsfall.”



### **FÖRSIKTIGHET**

Detta innehåll anger ”risk för personskada.”

#### **• MEDDELANDE**

Anger punkter som du måste efterleva för att förhindra fel, skador eller funktionsstörning på produkter och förlust av data samt skyddande av miljön.

#### **• OBS!**

Anger anmärkningar om instruktioner, begränsningar av funktioner och ytterligare information som kan vara till hjälp.

- Alla illustrationer och skärmar som visas i denna dokumentation är endast i upplysningssyfte.
- Alla företagsnamn, produktnamn och andra sådana listor i denna dokumentation är registrerade varumärken eller varumärken som tillhör respektive företag.
- Text markerad som [söktagg] är för att söka. Dessa taggar används som länkar från ”Snabbuppstartsguide” till ”Användarguide.”

## Visa försiktighet gällande hantering av denna produkt

Läs "Säkerhetsbroschyr" som medföljer med denna produkt och var försiktig när det gäller följande punkter.

### Vattentät prestanda

Produktens vattentäta prestanda visas nedan. Funktionsfel på produkten som orsakats av vattenintrång på grund av felaktig hantering täcks inte av garantin.

#### • Öronsnäckor

Höljets vattentäta prestanda för dessa öronsnäckor överensstämmer med IPX5-standarder.

Öronsnäckorna är skyddade mot direkta vattenstrålar från alla håll. (Produktens vattentäta prestanda kommer med tiden att tappa sin funktion genom regelbunden användning.)

#### • Laddningsfodral

Laddningsfodralet och den medföljande USB-kabeln är inte vattentäta. Använd försiktighet angående följande för att undvika elektrisk stöt eller produktfel.

- Utsätt inte produkten för vätskor som svett, regnvatten eller havsvatten.
- Torka noggrant bort all fukt, svett, regnvatten, havsvatten som tar sig in i öronsnäckorna innan du lägger tillbaka dem i laddningsfodralet.

#### Om IPX

- IPX avser en produkts "Skydd mot vätskeintrång" enligt JIS C 0920 (harmoniserad standard för IEC 60529), "Grad av skydd tillhandahålls av inkapslingar (IP-kod)".
- Dessa är bestämmelser som garanterar prestandan för en produkt i färskvatten eller kranvatten vid rumstemperatur. Detta garanterar inte likvärdig prestanda i varmt vatten, havsvatten eller liknande.

### Om prestandan för laddning

Denna produkt innehåller litiumjonbatterier i både öronsnäckorna och i laddningsfodralet.

Litiumjonbatterier är förbrukningsartiklar. När man vill förlänga batteriernas livslängd så länge som möjligt ska man vara försiktig gällande följande.

- Om produkten inte används under en längre tid kan längre tid att ladda om batterierna.
- När produkten förvaras under längre tid ska du ladda produkten en gång var sjätte månad för att undvika överdriven urladdning.
- Om batteriets laddningstid är för kort kan det ha nått slutet på sin livslängd. Kontakta återförsäljare för Yamaha eller servicecenter.

## Denna produkts fördelar

Denna produkt är en uppsättning trådlösa hörlurar som ansluter till Bluetooth-enheter som en bärbar musikspelare eller smart telefon.

### **HD-uppspelning av ljud från Bluetooth-enheter**

Denna produkt stöder Qualcomm aptX™ och AAC-kodningar.

### **Stöder Qualcomm TrueWireless™ Stereo Plus (TWS+)**

Den här produkten stöder TrueWireless Stereo Plus-kompatibla Bluetooth-enheter som erbjuder mer stabil anslutning.

### **LISTENING CARE funktionen**

Denna produkt har funktionen LISTENING CARE, som låter dig njuta av rik ljudkvalitet även vid låg volym. Med fokus på egenskaperna hos det mänskliga örat där ljud med låg och hög kapacitet blir svårare att höra vid låga volymnivåer liksom hur saker låter annorlunda i olika lyssningsmiljöer, korrigerar denna funktion ljudbalansen för att det optimala ljudet som ska matcha volymen. Genom att återge ett naturligt ljud som är lätt att lyssna på minskar denna funktion belastningen på öronen orsakad av överdrivna nivåer.

### **Funktion som stöder smarta telefoner**

Du kan använda den här produkten för att prata i telefon och starta röstassistenten när du är ansluten till denna produkt.

### **Dedicerad smartphone-app: Headphones Controller**

Använd appen Headphones Controller för att konfigurera flera av detaljerade inställningar.

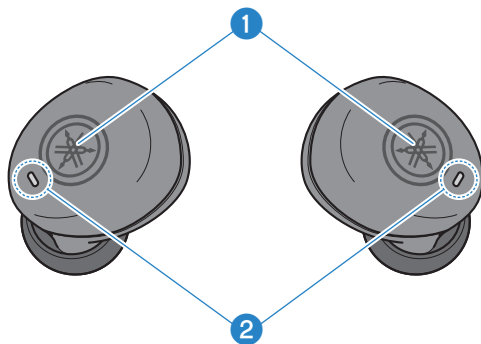
### **Relaterade länkar**

- "Starta röstassistenten" (s.26)
- "Använda appen "Kontroller för hörlurar"" (s.27)
- "App-inställningar" (s.28)

## Tillbehörs- och artikelnamn

Se till att alla tillbehör ingår i denna produkt.

### Öronsnäckor

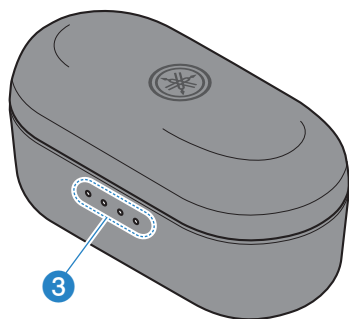


**1 Funktionsknapp**

**2 Indikator**

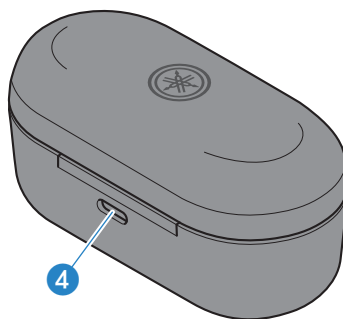
### Laddningsfodral

Framsidan



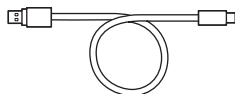
**3 Laddningsindikatorer**

Tillbaka



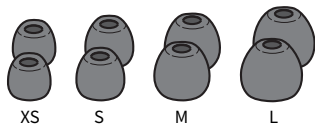
**4 Kontaktdon för laddning**

### USB-strömkabel (30 cm; typ A till C)



## Öronproppar (XS, S, M, L; en uppsättning av varje)

Obs: M-storleken på öronpropparna är föranslutna.



## Snabbstartsguide

## Säkerhetsbroschyr

### OBS!

- Öronsnäckorna har en inbyggd mikrofon.
- Laddningsfodralet innehåller ett batteri för laddning av öronsnäckorna.



# Laddning och strömförsörjning

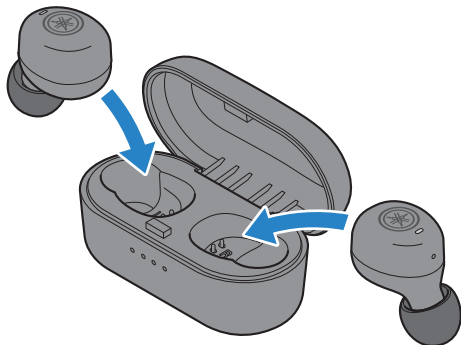
## Laddning av öronsnäckorna

Ladda öronsnäckorna före användning genom att placera dem i laddningsfodralet.



### FÖRSIKTIGHET

- Laddningsfodralet inte vattentät. Torka noggrant bort all fukt, svett, regnvatten, havsvatten som tar sig in i öronsnäckorna innan du lägger tillbaka dem i laddningsfodralet.
- Ladda den här produkten inom ett temperaturintervall på 5 till 40°C.



### 1 Öppna locket på laddningsfodralet.

### 2 Lägg öronsnäckorna i laddningsfodralet.

Öronsnäckans indikator tänds röd under laddningen och släcks när laddningen är klar.

Laddning tar cirka 2 timmar.

#### OBS!

- När den återstående batteritiden i laddningsfodralet är helt uttömt under tiden som öronsnäckorna laddas, kommer de att slås på.
- När du har lagt öronsnäckorna i laddningsfodralet, visar indikatorerna på laddningsfodralet återstående batteritid i fem sekunder (förutom när laddningsfodralet fortfarande laddas).
- Öronsnäckorna ansluts inte till Bluetooth eller kan användas för uppspelning under tiden som den laddas.

#### Relaterade länkar

"Bilaga" (s.45)

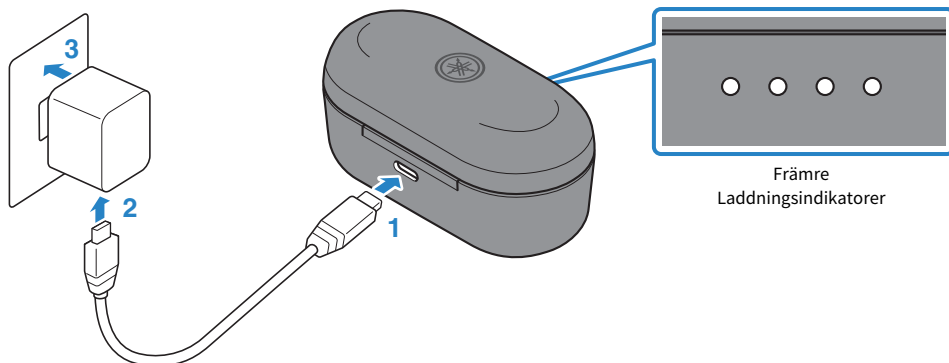
## Laddning av laddningsfodralet

För att ladda laddningsfodralet, anslut den medföljande USB-nätadaptern.



### FÖRSIKTIGHET

- Laddningsfodralet inte vattentät. Utsätt inte produkten för vätskor som svett, regnvatten eller havsvatten.
- Se till att använda USB-kabeln som medföljde denna produkt.
- När du använder en USB-nätadapter ska du också se till att den kommersiellt tillgängliga adaptern är kompatibel med 5 V DC (minst 0,5 A) uteffekt.
- Se till att använda en USB-nätadapter som är godkänd av CCC när du laddar den här produkten i Kina.
- Ladda den här produkten inom ett temperaturintervall på 5 till 40°C.



Främre  
Laddningsindikatorer

**1 Anslut USB-strömkabeln (typ-C sidan) till laddningsfodralet.**

**2 Anslut USB-strömkabeln (typ-A sidan) till USB-nätadapter.**

**3 Anslut USB-strömkabeln till vägguttaget.**

Laddningen börjar. Laddning tar cirka 2 timmar.

Medan fodralet laddas tänds indikatorerna enligt nedan.

Återstående batteritid	Indikator
100 %	
75-100%	
50-75%	
25-50%	
0-25%	

: Tänds

: Blinkar

: Inte tänd

**OBS!**

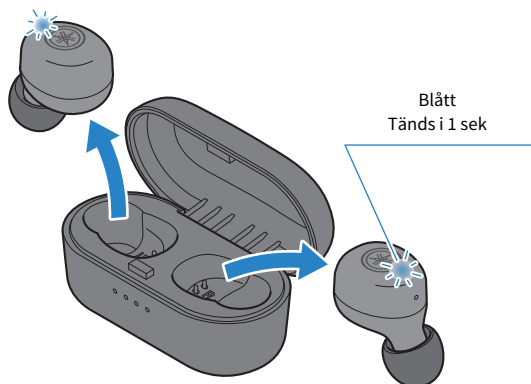
- Du kan också ladda öronsnäckorna under tiden som laddningsfodralet laddas.
- Du kan ladda från USB-porten på din dator istället för att använda en USB-nätadapter.
- När du har lagt öronsnäckorna i laddningsfodralet, visar indikatorerna på laddningsfodralet återstående batteritid i fem sekunder (förutom när laddningsfodralet fortfarande laddas).

## Slå på strömmen

Slå på öronsnäckorna.

### 1 Plocka bort öronsnäckorna från laddningsfodralet.

Indikatorn tänds som visas nedan och strömmen slås på.



### OBS!

- Om öronsnäckorna har tagits bort från laddningsfodralet eller om de inte slås på när de plockas ur laddningsfodralet, ska funktionsknappen hållas intryckt på varje öronsnäcka (L, R) tills indikatorerna lyser blått
- När en öronsnäcka har låg batterinivå, blinkar indikatorn rött tre gånger när strömmen slås på. Om detta händer ska öronsnäckan laddas.

### Relaterade länkar

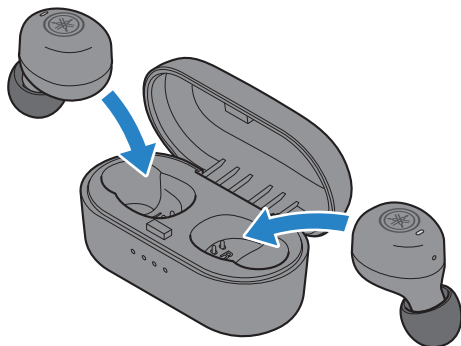
"Återstående batteritid" (s.14)

## Slå av strömmen

Slå av öronsnäckorna.

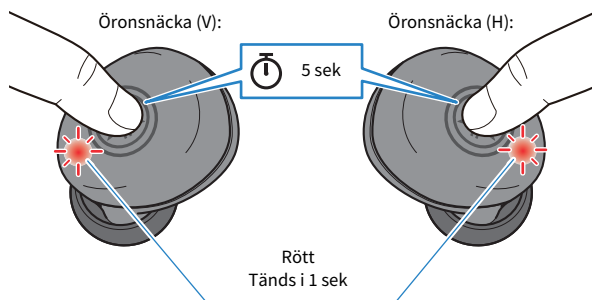
### 1 Lägg öronsnäckorna i laddningsfodralet.

Öronsnäckans ström slås av och produkten går in i laddningsläge.



### OBS!

- När du vill stänga av öronsnäckorna utan att sätta tillbaka dem i laddningsfodralet ska du hålla funktionsknappen intryckt på varje öronsnäcka (L, R) tills indikatorerna lyser rött. Ett ljudmeddelande "Power Off" hörs i öronsnäckorna.



- När batteriets återstående tid är uttömd slocknar inte öronsnäckorna även om de placeras i laddningsfodralet. Skulle detta ske ska du använda funktionsknapparna på varje öronsnäcka för att stänga av dem.

## Återstående batteritid

Efter att produkten har slagits på, kan du se hur mycket batteritid som finns kvar från ljudmeddelanden i öronsnäckorna och indikatorerna.

- **Ljudmeddelanden:**

- Battery High: gott om återstående laddning
- Battery Medium: måttlig laddning kvar
- Battery Low: liten mängd laddning kvar

- **Indikatorer (på öronsnäckor):**

- Blinkar tre gånger (rött): liten mängd laddning kvar

### **OBS!**

Du kan kontrollera återstående batteritid på laddningsfodralet vid följande tillfällen.

- Under tiden för laddning av laddningsfodralet
- Direkt efter att placerat öronsnäckorna i laddningsfodralet (med undantag för när laddningsfodralet självt laddas)

### **Relaterade länkar**

"Laddning av laddningsfodralet" (s.10)

# Bluetooth® Uppkoppling

## Ihopparning för första gången

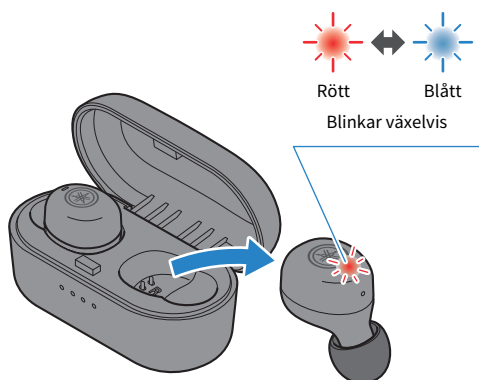
När du först ansluter den här produkten till en Bluetooth-enhet, (som exempelvis en smart telefon) ska du följa stegen nedan för att para ihop (registrera) denna produkt med enheten.

[Sök tagg] #Q02 Ihopparning

### 1 Plocka bort öronsnäckorna (R) från laddningsfodralet.

Indikatorn tänds enligt nedan och enheten går in i standby-läge för ihopparring.

Ta inte ut öronsnäckorna (L) än.

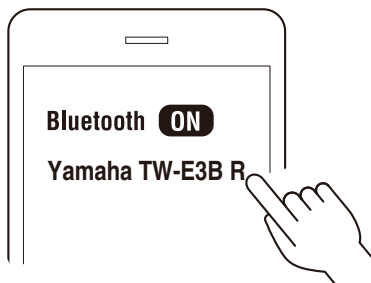


### 2 Aktivera Bluetooth på din Bluetooth-enhet.

En lista över Bluetooth-enheter som kan anslutas visas.

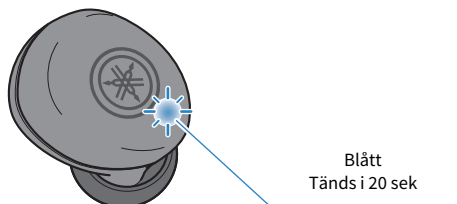
### 3 Välj denna produkt från listan på din Bluetooth-enhet.

Om ett lösenord krävs för anslutning ska "0000" matas in.



När den är ansluten, tänds indikatorn på öronsnäcken (R) som visas nedan. Du kommer att höra ljudmeddelandet "Pairing Successful" i öronsnäcken.

Öronsnäcka (H):

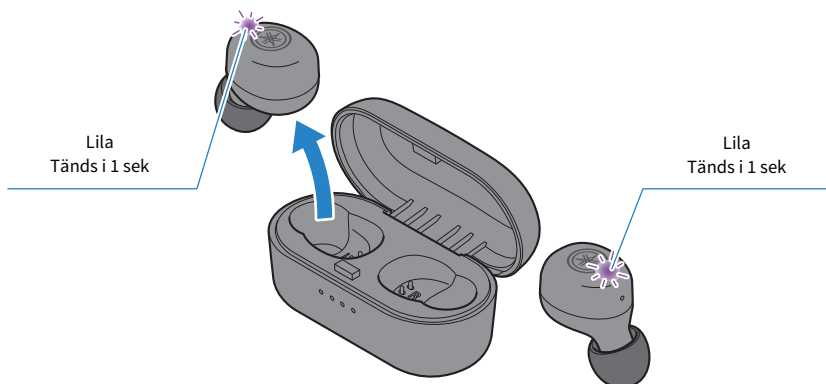


Blått  
Tänds i 20 sek

### 4 Ta sedan bort öronsnäcken (L).

När indikatorn lyser lila i en sekund är den redo att användas.

När du ser ett meddelande på din Bluetooth-enhet för att registrera (para ihop) öronsnäcken (L), ska du följa instruktionerna för att para ihop. Den andra öronsnäcken kan anges som "Hörlur," beroende på Bluetooth-enheten.



Lila  
Tänds i 1 sek

Lila  
Tänds i 1 sek



### **OBS!**

- Ihopparning i standby-läge slutar automatiskt för denna produkt efter cirka två minuter. För ihopparning på eller om anslutningen inte lyckades, placera tillbaka öronsnäckorna i laddningsfodralet och börja igen med steg 1.
- Den andra öronsnäckan kan anges som "Frånkopplad," Bluetooth-enhetens inställningsskärm. Detta är dock inget problem om du fortfarande kan höra ljudet i båda öronsnäckorna.
- För Bluetooth-enheter som stöder Qualcomm TrueWireless™ Stereo Plus (TWS+), kommer statusen för båda öronsnäckorna att vara "Ansluten."

### **Relaterade länkar**

- "Para ihop med en annan enhet" (s.18)
- "Ansluter till en enhet redan ihopparad" (s.21)
- "Använda appen "Kontroller för hörlurar"" (s.27)

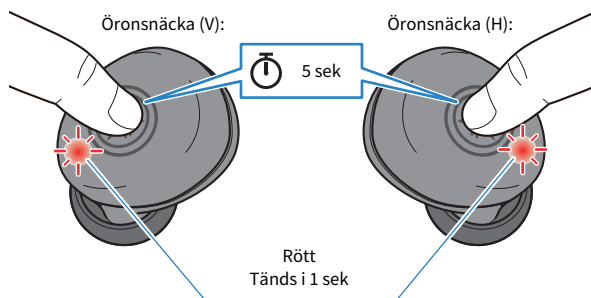
## Para ihop med en annan enhet

Följ stegen nedan för att para ihop med en annan Bluetooth-enhet, eller försöka para ihop med samma enhet igen. Det är viktigt att båda öronsnäckorna stängs av (L, R) innan detta görs.

[Sök tagg] #Q02 Ihopparning

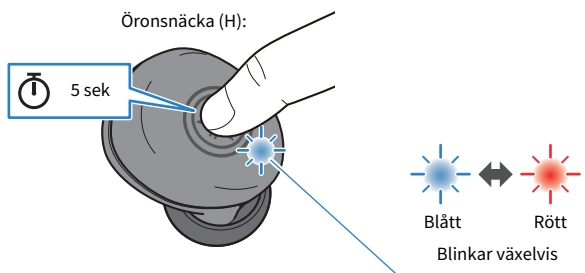
### 1 Med öronsnäckorna påslagna (L, R), ska du fortsatt trycka på funktionsknapparna tills indikatorerna lyser rött.

Strömmen slås av.



### 2 Fortsätt att trycka på funktionsknappen på öronsnäckan (R) tills indikatorn tänds som visas nedan.

Du hör ett "Pairing" ljudmeddelande i öronsnäckan (R), och öronsnäckan går in i standby-läge för ihopparning.

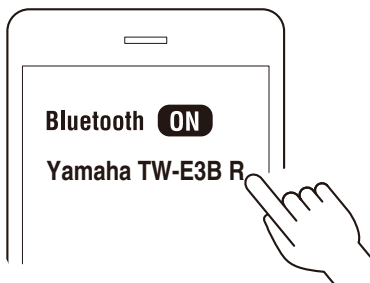


### 3 Aktivera Bluetooth på Bluetooth-enheten.

En lista över Bluetooth-enheter som kan anslutas visas.

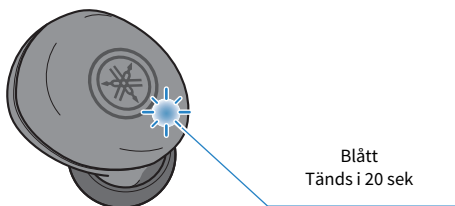
#### 4 Välj denna produkt från listan på din Bluetooth-enhet.

Om ett lösenord krävs för anslutning ska "0000" matas in.



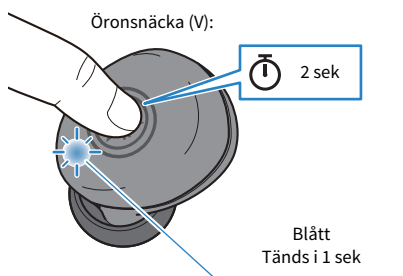
Vid lyckad anslutning hör du ljudmeddelandet "Pairing Successful" i öronsnäckan. Öronsnäckans indikatorn tänds enligt nedan.

Öronsnäcka (H):



Blått  
Tänds i 20 sek

#### 5 Håll funktionsknappen intryckt på öronsnäckan (L) i cirka två sekunder tills indikatorn lyser blått.



Blått  
Tänds i 1 sek

Därefter lyser indikatorn lila i en sekund och öronsnäckan är redo att användas.

När du ser ett meddelande på din Bluetooth-enhet för att registrera (para ihop) öronsnäckan (L), ska du följa instruktionerna för att para ihop. Den andra öronsnäckan kan anges som "Hörlur," beroende på Bluetooth-enheten.

## Bluetooth® Uppkoppling > Para ihop med en annan enhet

### **OBS!**

- Ihopparring i standby-läge slutar automatiskt för denna produkt efter cirka två minuter. För att para ihop igen ska du börja från steg 1.
- Upp till tre Bluetooth-enheter kan registreras med produkten. Om du parar ihop fler än det maximala antalet enheter, raderas informationen för den enhet som du först parade ihop (den äldsta ihopparringen).
- Denna produkt stöder inte flerpunktsanslutning (anslutning till flera enheter samtidigt).

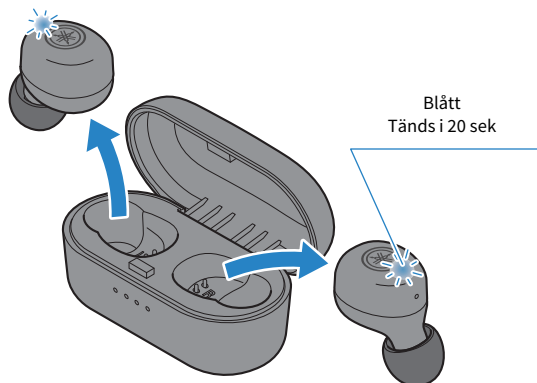
### **Relaterade länkar**

- "Ihopparring för första gången" (s.15)
- "Ansluter till en enhet redan ihopparad" (s.21)
- "Använda appen "Kontroller för hörlurar"" (s.27)

## Ansluter till en enhet redan ihopparad

Så här ansluter du till en Bluetooth-enhet som produkten redan har parats ihop.

När du tar ut öronsnäckorna från laddningsfodralet slås de på och ansluts automatiskt till den senaste Bluetooth-enhet som de var anslutna till. Vid lyckad anslutning kommer du att höra ljudmeddelandet "Connected" i öronsnäckorna. Indikatorn visas enligt nedan.



Om öronsnäckorna inte ansluts automatiskt till en Bluetooth-enhet, väntar de på en anslutning eller är i läge för ihopparning. Starta anslutningen till öronsnäckorna från din Bluetooth-enhet.

### OBS!

- En av öronsnäckorna (L eller R) kommer att vara den primära öronsnäckan när du ansluter, i förhållande till deras återstående batteritid. Öronsnäckorna visas i listan som visas på Bluetooth-enheten enligt nedan.
  - Öronsnäcka (L): Yamaha TW-E3B L
  - Öronsnäcka (R): Yamaha TW-E3B R
- Den andra öronsnäckan kan anges som "Hörlur," beroende på Bluetooth-enheten.
- Denna produkt stöder inte flerpunktsanslutning (anslutning till flera enheter samtidigt).

### Relaterade länkar

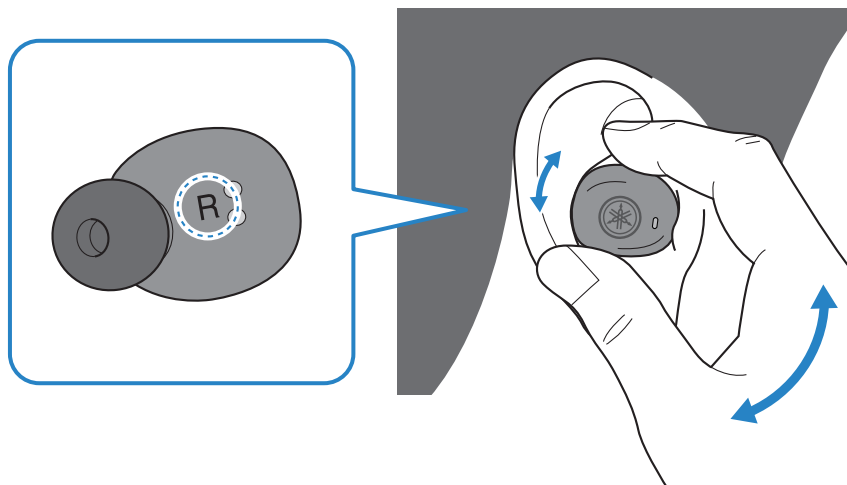
- "Ihoppning för första gången" (s.15)
- "Para ihop med en annan enhet" (s.18)

Bära denna produkt > Sätta på öronsnäckorna.

## Bära denna produkt

### Sätta på öronsnäckorna.

Kontrollera markeringarna på öronsnäckorna för "L" (Vänster) och "R" (Höger) sidor för att se till att de bärs på korrekt öra och sätt in dem i örat. Flytta på öronsnäckorna för att justera dem så att de passar väl dina öron efter att ha satt på dem.

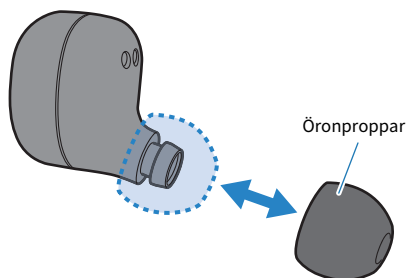


#### Relaterade länkar

"Byta ut öronproppar" (s.23)

## Byta ut öronproppar

När du använder olika öronproppar väljer du den storlek som passar dina öron. När du sätter på dig öronsnäckorna ska du använda öronpropparna som utestänger omgivande ljud så mycket som möjligt medan musiken har stoppats.



### OBS!

4 olika storlekar på öronproppar medföljer denna produkt. Öronsnäckorna är förmonterade med med öronproppar i M-storlek



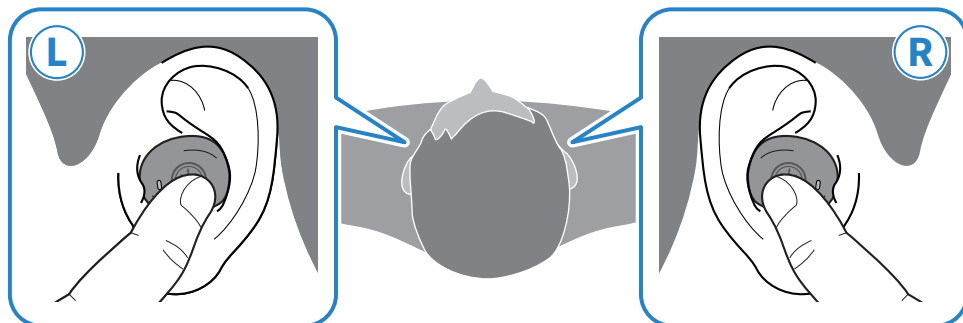
### FÖRSIKTIGHET

- Använd inte skadade öronproppar och bär inte öronsnäckor utan öronproppar. Om du gör det kan du skada dina öron.
- Fäst öronpropparna ordentligt. Underlåtenhet att göra det kan leda till att de lossnar vilket kan skada dina öron. Om en öronpropp lossnar i örat kontakta en läkare.
- När de har plockats bort ska de hållas utom räckhåll för barn så att de inte sväljs av misstag.

# Användning (musikuppspelning och telefonsamtal)

## Spela upp musik på den här produkten

Du kan använda denna produkt med funktionsknapparna under uppspelning enligt följande.



### Volymkontroller

- Höj volymen  
Tryck på funktionsknappen på öronsnäckan (R) två gånger i följd.
- Sänk volymen  
Tryck på funktionsknappen på öronsnäckan (L) två gånger i följd.

### Spela upp musik

- Pausa/spela upp  
Tryck på funktionsknappen på öronsnäckan (L) eller (R).
- Hoppa till nästa låt  
Håll funktionsknappen intryckt på öronsnäckan (R) tills du hör ett pipjud (ungefär två sekunder).  
Ta bort fingret från knappen när du hör pipjudet.
- Gå tillbaka till början av låten (medan i mitten av låten) eller tillbaka till föregående låt (i början av en låt)  
Håll funktionsknappen intryckt på öronsnäckan (L) tills du hör ett pipjud (ungefär två sekunder).  
Ta bort fingret från knappen när du hör pipjudet.  
Funktionen kan variera beroende på vilken Bluetooth-enhet eller app som du använder.

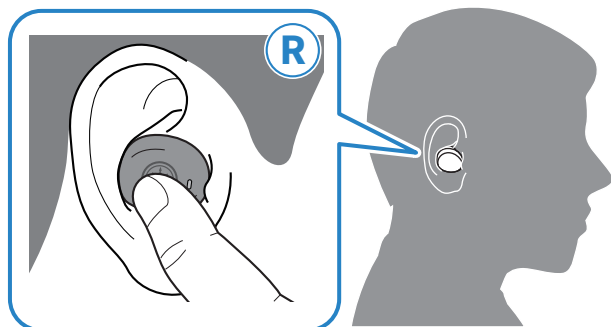
### OBS!

- När du ansluter till en enhet (som en smart telefon) på vilken volymen kan justeras kan du också justera volymen med denna enhet.
- Använd den anslutna enheten för att välja en låt för uppspelning.



## Prata i telefon

Du kan använda den här produkten för att prata i telefon när du ansluter till en Bluetooth-enhet som en smart telefon. Använd denna produkt enligt följande.



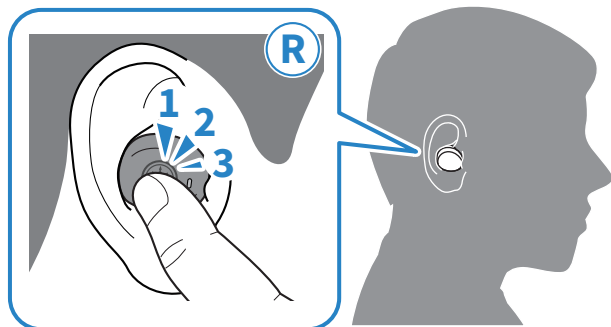
- Ta ett telefonsamtal  
Tryck på funktionsknappen på öronsnäckan (R) vid ett inkommande samtal.
- Avsluta ett telefonsamtal  
Tryck på funktionsknappen på öronsnäckan (R) under samtalets gång.
- Avvisa ett samtal  
Håll funktionsknappen intryckt på öronsnäckan (R) i minst två sekunder för inkommande samtal.  
Ta bort fingret från knappen när du hör pipljudet.
- Höj volymen  
Tryck på funktionsknappen på öronsnäckan (R) två gånger i följd under samtalet.
- Sänk volymen  
Tryck på funktionsknappen på öronsnäckan (L) två gånger i följd under samtalet.

### **OBS!**

När ett samtal kommer in pausas all musik som spelas upp. Uppspelning av musik återupptas automatiskt när samtalet avslutas eller om du ignorerar det.

## Starta röstassistenten

Du kan använda den här produkten för att styra en funktion för röstassistent som Siri eller Google Assistant. Den här funktionen är tillgänglig när du ansluter produkten till en Bluetooth-enhet som stöder röstassistent.



### **1 Tryck på funktionsknappen på öronsnäckan (R) tre gånger i följd.**

Röstassistenten startar och du kan använda den med din röst.

#### **OBS!**

- Funktionerna för röstassistenten varierar beroende på din Bluetooth-enhet. Se användarhandboken för din Bluetooth-enhet för mer information.
- Använd din Bluetooth-enhet för att avsluta lyssna på röstassistenten.

## Dedicerad app

### Använda appen ”Kontroller för hörlurar”

Appen Headphones Controller för smart telefon är en dedicerad app för att få ut den bästa ljudkvaliteten från dina Yamaha-öronsnäckor eller hörlurar.

[Sök tagg] #Q03 appen



Denna app låter dig göra följande.

- Visa status för dina öronsnäckor/hörlurar (t.ex. återstående batterikraft)
- Gör detaljerade inställningar på dina öronsnäckor/hörlurar

Installera appen från App Store (iOS-enheter) eller från Google Play (Android-enheter). Se informationen om appen i varje butik för mer information.

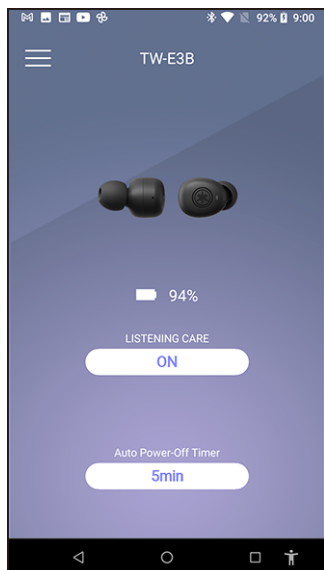
## App-inställningar

Detta förklarar inställningarna och objekten som du kan kontrollera med appen Headphones Controller .  
[Sök tagg] #Q03 appen

### **OBS!**

Appskärmen och objekt kan skilja sig åt beroende på din produkt.

### **Huvudskärm**



- **LISTENING CARE**

När LISTENING CARE är aktiverad justerar denna produkt automatiskt ljudkvaliteten beroende på uppspelningsvolymen. Denna funktion justerar frekvensbalansen och erbjuder rik ljudkvalitet även vid låga ljudvolymen.

#### **Inställningar**

- ON (standardinställning): aktiverar LISTENING CARE
- OFF: inaktiverar LISTENING CARE

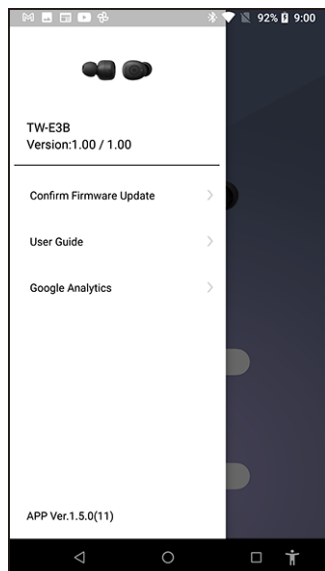
- **Auto Power Off**

Ställer in den tid det tar för strömmen att slås av efter att Bluetooth har kopplats bort.

#### **Inställningar**

- OFF
- 5min (standardinställning)
- 30min
- 1h
- 3h

## Menyskärm



- Bekräfta uppdatering av firmware  
Kontrollerar om det senaste fasta programmet har släppts och utför uppdateringar.
- Användar guide  
Öppnar användarguiden
- Google Analytics  
Visar information om Google Analytics.

# Felsökning

## Läs detta först

Om denna produkt inte fungerar normalt medan du använder den ska du först kontrollera följande.

[Sök tagg] #Q01 Felsökning

- **Lägg tillbaka båda öronsnäckorna i laddningsfodralet och vänta i minst 10 sekunder varefter du kan ta ut (R) öronsnäckan först och sedan (L) öronsnäckan.**
- **Se till att denna produkt har laddats tillräckligt.**
  - ”Laddning av öronsnäckorna” (s.9)
  - ”Laddning av laddningsfodralet” (s.10)
- **Uppdatera produktens fasta program till den senaste versionen.**
  - ”Uppdatera det fasta programmet” (s.43)
- **Kontrollera följande objekt med det problem som du upplever.**
  - ”Kan inte ansluta” (s.31)
  - ”Strömmen slås inte på” (s.32)
  - ”Produkten kan inte laddas” (s.33)
  - ”Produkten fungerar inte eller spelas upp” (s.34)
  - ”Inget ljud hörs” (s.35)
  - ”Ljud hörs endast från en öronsnäcka” (s.36)
  - ”Ljudet är inte bra eller låter egendomligt” (s.37)
  - ”Ljudet är förvrängd, bullrigt eller hackigt.” (s.38)
  - ”Använd endast en av öronsnäckorna” (s.39)
  - ”Återställa och initialisera produkten” (s.40)

## Kan inte ansluta

● **Produkten paras inte ihop korrekt.**

Om informationen för denna produkt fortfarande finns på listan över anslutna enheter på din Bluetooth-enhet, kan du radera denna information och försöka para ihop igen.

- ”Para ihop med en annan enhet” (s.18)

● **Informationen för en Bluetooth-enhet som registrerades på denna produkt togs bort.**

Om du parar ihop fler än det maximala antalet Bluetooth-enheter, raderas informationen för den enhet som du först parade ihop (den äldsta ihopparringen). Para ihop denna produkt än en gång.

- ”Para ihop med en annan enhet” (s.18)

● **Produkten kanske redan är ansluten till en annan Bluetooth-enhet.**

Ta bort anslutningen till denna produkt på din Bluetooth-enhet och anslut sedan produkten igen.

● **Produkten och din Bluetooth-enhet kan vara för långt ifrån varandra.**

Flytta produkten närmare Bluetooth-enheten.

● **En enhet som avger elektromagnetiska vågor (som en mikrovågsugn, åtkomstpunkt osv.) kan finnas i närheten.**

Använd inte denna produkt i närheten av andra enheter som avger elektromagnetiska vågor.

## Strömmen slås inte på

● **Det finns kanske inte tillräckligt med batterikraft kvar.**

Ladda denna produkt

- "Laddning av öronsnäckorna" (s.9)

● **Batteriets ström i laddningsfodralet kan ha tömts när du laddade öronsnäckorna.**

Slå på strömmen manuellt genom att hålla funktionsknappen intryckt på varje öronsnäcka (L, R) tills indikatorerna lyser blått. Ladda sedan laddningsfodralet.

- "Slå på strömmen" (s.12)

● **För tillfälligt fungera inte produkten på ett stabilt sätt.**

Återställ öronsnäckorna.

- "Återställa och initialisera produkten" (s.40)



## Produkten kan inte laddas

- **Datorn är inte påslagen (när du laddar från datorn).**  
Slå på datorn och ladda denna produkt.
- **Du kanske har använt en annan USB-kabel än den som medföljde denna produkt.**  
Använd den medföljande USB-kabeln för att se till att produkten laddas korrekt.

## Produkten fungerar inte eller spelar upp

### ● Öronsnäckorna laddar fortfarande.

Produkten kan inte användas under tiden som de laddas. Använd öronsnäckorna när laddningen är klar.

### ● Det finns inte tillräckligt med batteriström.

Ladda öronsnäckorna

- ”Laddning av öronsnäckorna” (s.9)
- ”Laddning av laddningsfodralet” (s.10)

### ● För tillfälligt fungera inte produkten på ett stabilt sätt.

Återställ öronsnäckorna.

- ”Återställa och initialisera produkten” (s.40)

## Inget ljud hörs

● **Öronsnäckorna är inte anslutna till en Bluetooth-enhet.**

Para ihop denna produkt.

- ”Ihopparring för första gången” (s.15)
- ”Para ihop med en annan enhet” (s.18)

● **Volymen är för låg.**

Höj volymen.

- ”Spela upp musik på den här produkten” (s.24)

● **Musiken har slutat spela upp.**

Starta uppspelningen.

- ”Spela upp musik på den här produkten” (s.24)

## Ljud hörs endast från en öronsnäcka

● **Signalen kanske inte kommer in tydligt vilket gör anslutningen instabil.**

Ta dig bort från trådlösa enheter som åtkomstpunkter eller apparater som producerar elektromagnetiska vågor som mikrovågsugnar. När du har placerat båda öronsnäckorna i laddningsfodralet ska du ut dem igen.

● **Du kan använda en för smartphone-app som genererar ljud från endast en kanal.**

Kontrollera om du kan höra ljud från både vänster och höger kanal genom att spela upp ljud från en annan app.

● **En av öronsnäckorna kan vara avstängd.**

Slå på strömmen.

- ”Slå på strömmen” (s.12)

● **Anslutningsinformationen för den registrerade Bluetooth-enheten fungerar kanske inte korrekt.**

Koppla bort anslutningsinformationen för denna produkt från Bluetooth-enheten och para sedan öronsnäckorna med Bluetooth-enheten.

- ”Para ihop med en annan enhet” (s.18)

● **Öronsnäckorna fungerar inte korrekt.**

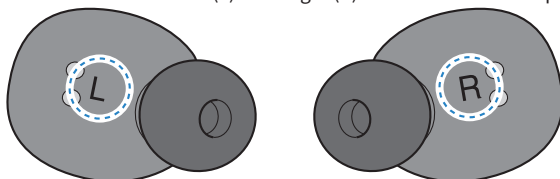
Problemet kan åtgärdas om du initiera öronsnäckorna igen och parar ihop dem på nytt.

- ”Återställa och initialisera produkten” (s.40)
- ”Ihoppning för första gången” (s.15)

## Ljudet är inte bra eller låter egendomligt

### ● Du kan använda öronsnäckorna på fel sidor (L/R).

Kontrollera att vänster (L) och höger (R) öronsnäckorna bärs på de korrekta sidorna.



- "Sätta på öronsnäckorna." (s.22)

### ● Öronpropparna passar inte mina öron.

Byt ut öronpropparna med den storlek som matchar din öronform.

- "Byta ut öronproppar" (s.23)

## Ljudet är förvrängd, bullrigt eller hackigt.

### ● Signalen kanske inte kommer in tydligt vilket gör anslutningen instabil.

Ta dig bort från trådlösa enheter som åtkomstpunkter eller apparater som producerar elektromagnetiska vågor som mikrovågsugnar.

Försök att placera den anslutna Bluetooth-enheten så nära produkten som du kan.

Enheter med trådlöst nätverksanslutning kan överföra signaler som hindrar Bluetooth-kommunikation. I så fall stänger du av den trådlösa funktionen för nätverksanslutning på din Bluetooth-enhet

### ● För tillfälligt fungera inte produkten på ett stabilt sätt.

Återställ öronsnäckorna.

- ”Återställa och initialisera produkten” (s.40)

## Använd endast en av öronsnäckorna

Para ihop den öronsnäcka som du vill använda med Bluetooth-enheten.

Observera följande när du gör detta.

- Denna produkt erbjuder inte en funktion för att omvandla stereoljud till monoljud.
- Funktionsknapparna L (V) och R (H) på öronsnäckorna fungerar annorlunda. Du kan till exempel bara höja eller sänka volymen när du använder en öronsnäcka. När du bara använder en öronsnäcka, ska du använda din Bluetooth-enhet för att styra kontroller som uppspelning eller prata i telefon.

## Återställa och initialisera produkten

Följ stegen nedan för att återställa (starta om) produkten.

[Sök tagg] #Q04 Återställa

### Återställning

Detta återställer (startar om) öronsnäckorna. Informationen för enheter registrerade (ihopparade) kommer fortfarande att sparas.

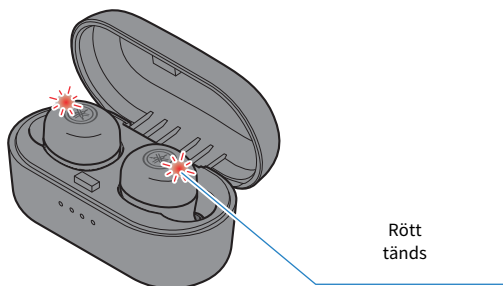
- 1 Placera öronsnäckorna (L, R) i laddningsfodralet.**
- 2 Efter minst 10 sekunder ska öronsnäckorna tas bort (R) från laddningsfodralet.**
- 3 Ta sedan bort öronsnäckorna (L) från laddningsfodralet.**

### Initierar

Detta återställer öronsnäckans inställningar till fabriken standardinställningar. Informationen för enheter registrerade (ihopparade) kommer att tas bort.

- 1 Placera öronsnäckorna (L, R) i laddningsfodralet.**

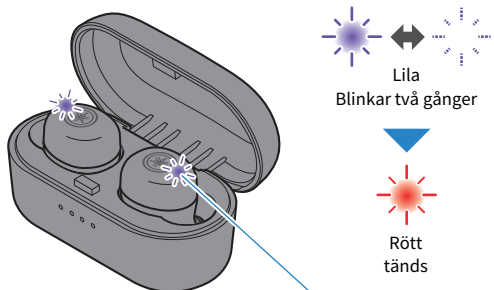
Indikatorerna lyser rött (när laddningen är klar släcks indikatorerna).





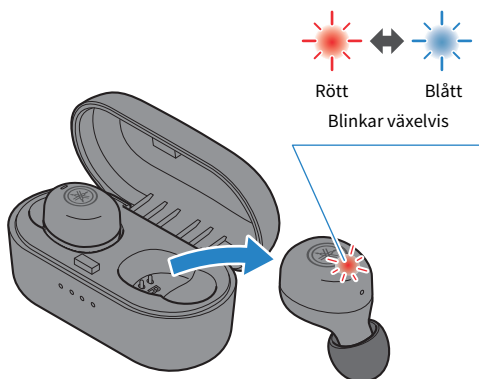
## 2 Håll ned funktionsknappen intryckt på båda öronsnäckorna (L, R) i ungefär sju sekunder tills indikatorerna blinkar lila.

När indikatorerna blinkar lila två gånger, tänds de till rött igen.



## 3 Plocka bort öronsnäckorna (R) från laddningsfodralet.

Se till att indikatorn tänds som visas nedan.

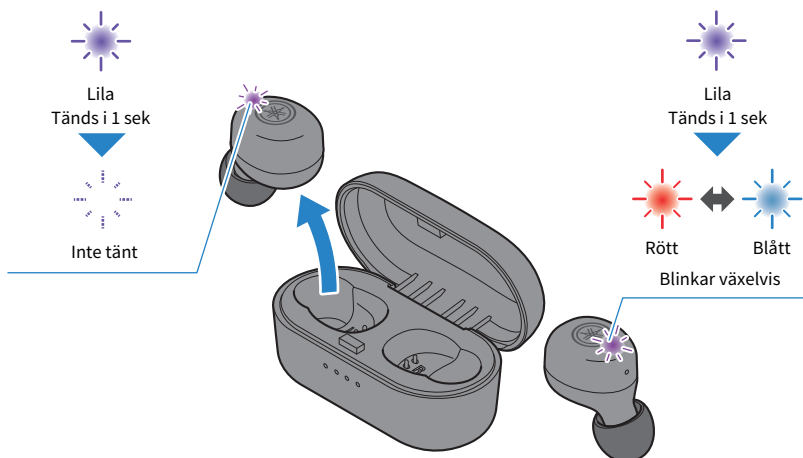


Utför sedan steg 4 inom åtta sekunder.

#### 4 Plocka bort öronsnäckorna (L) från laddningsfodralet.

Efter att ha kontrollerat att dess indikator lyser lila i en sekund, ska du följa stegen nedan.

Om indikatorn inte lyser lila inom en sekund kan du behöva ta ut hörlurarna (L) tidigare. Om detta sker, börja om igen från steg 1.



#### 5 Placera öronsnäckorna (L, R) i laddningsfodralet.

Öronsnäckorna är nu initialiserade.

#### Relaterade länkar

"Ihoppning för första gången" (s.15)

## Uppdatera det fasta programmet

Uppdatera produktens fasta program med appen Headphones Controller .

Produktens fasta program kan uppdateras för att lägga till ny funktionen, korrigera produktfrågor och så vidare. För mer information om innehållet i uppdateringar, ska du se sidan med produktinformation på Yamaha webbplats.

### MEDDELANDE

- För stabil datakommunikation mellan den här produkten och din Bluetooth-enhet ska du uppdatera det fasta programmet på en plats där signalmottagningen är bra. Under tiden som det fasta programmet uppdateras ska följande inte göras.
  - Lägg öronsnäckorna i laddningsfodralet
  - Stänga av strömmen till produkten.
  - Stänga appen Headphones Controller eller använda en annan app
  - Stänga av din smarta telefon
  - Avbryta anslutningen mellan din smarta telefon och denna produkt

### **1 På huvudskärmen för appen Headphones Controller öppna menyn.**

### **2 Tryck på ”Sök efter uppdateringar”.**

Om nytt fast program har släppts kommer du att se instruktioner om hur du utför uppdateringen. Installera det fasta programmet genom att följa anvisningarna på skärmen.

### Relaterade länkar

- ”Använda appen ”Kontroller för hörlurar”” (s.27)
- ”App-inställningar” (s.28)

## Lista på supportcenter

Om problemet inte kan lösas ska du kontakta oss för produktstöd som visas nedan.

### **För kunder inom Japan**

- Kontakta butiken där du köpte denna produkt eller supportcentret för produkten enligt listan i "Snabbuppstartsguide" som medföljde denna produkt.

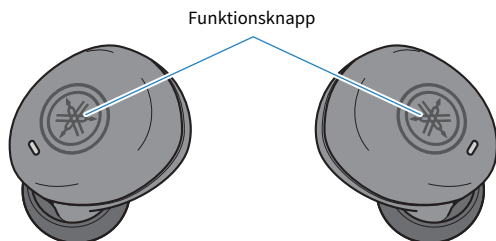
### **För kunder utanför Japan**

- Kontakta din närmaste auktoriserade Yamaha-återförsäljare eller servicecenter.  
<https://manual.yamaha.com/av/support/>

# Bilaga

## Lista över funktioner

Produktens huvudfunktioner är som visas nedan.



### Ström

- Slå på strömmen  
Funktionsknapp på öronsäckan (L och R; håll intryckt i två sekunder)
- Slå av strömmen  
Funktionsknapp på öronsäckan (L och R; håll intryckt i fem sekunder)

### Volym

- Höj volymen  
Funktionsknapp på öronsäckan (R) (tryck snabbt två gånger i följd)
- Sänk volymen  
Funktionsknapp på öronsäckan (L) (tryck snabbt två gånger i följd)

### Uppspelning av musik

- Pausa/spela upp  
Funktionsknapparna på öronsäckan (L) eller (R)
- Hoppa till nästa låt  
Funktionsknapp på öronsäckan (R) (håll intryckt tills du hör ett pip ljud)
- Gå tillbaka till början av låten eller hoppa till föregående låt  
Funktionsknapp på öronsäckan (L) (håll intryckt tills du hör ett pip ljud)  
Funktionen kan variera beroende på vilken Bluetooth-enhet eller app som du använder.

### Telefonsamtal

- Ta ett telefonsamtal  
Funktionsknapp på öronsäckan (R)
- Avsluta ett telefonsamtal  
Funktionsknapp på öronsäckan (R)
- Avvisa ett samtal  
Funktionsknapp på öronsäckan (R) (håll intryckt i minst två sekunder)

## **Andra funktioner**

- Börja para ihop  
Håll funktionsknapparna intryckt på öronsnäckorna (L och R) med strömmen avstängd (L öronsnäckan: två sekunder; R öronsnäckan: fem sekunder).
- Starta röstassistent  
Funktionsknapp på öronsnäckan (R) (tryck snabbt, tre gånger i följd)

## Lista med visningsindikatorer och ljudmeddelanden

Indikatorns visningar och ljudmeddelanden på denna produkt visas nedan.

### Visning av öronsnäckans indikator

- Slå på strömmen  
Tänds i 1 sekund (blått) och stängs av
- Aviseringar om återstående batterikraft  
Blinkar rött tre gånger: liten mängd laddning kvar
- Standby-läge för ihopparring med Bluetooth-enhet  
Blinkar (växlar mellan rött och blått)
- Söker efter ihopparade Bluetooth-enheter  
Inte tänt
- Slutförd anslutning till Bluetooth-enhet  
Tänds (blått i cirka 20 sek) och stängs av
- Slå av strömmen  
Tänds i en sekund (rött) och stängs av
- Anslutning med öronsnäckan (L) och öronsnäckan (R) slutförd  
Tänds i en sekund (lila) och stängs sedan av

### Visning av indikator vid laddning

- Ladda  
Tänds (rött)
- Laddningen slutförd  
Inte tänt

### Laddningsfodralets indikator visas

När laddningsfodralet inte är anslutet till en strömkälla

- I fem sekunder direkt efter att öronsnäckorna placerats i laddningsfodralet  
Visar laddningsfodralets återstående batteritid och stängs sedan av

När laddningsfodralet är anslutet till en strömkälla

- Visar laddningsfodralets återstående batteritid.

## Ljudmeddelanden

- Battery High  
Gott om batteriladdning kvar
- Battery Medium  
Måttlig batteriladdning kvar
- Battery Low  
Liten mängd batteriladdning kvar
- Power Off  
Slå av strömmen
- Pairing  
Börja para ihop (registrering av enhet)
- Pairing Successful  
Ihopparring lyckad/slutförd anslutning
- Pairing Failed  
Ihopparring misslyckades
- Connected  
Slutförd anslutning till Bluetooth-enhet
- Disconnected  
Frånkopplad från en Bluetooth-enhet

## Relaterade länkar

- "Laddning av öronsnäckorna" (s.9)
- "Laddning av laddningsfodralet" (s.10)
- "Slå på strömmen" (s.12)
- "Slå av strömmen" (s.13)
- "Återstående batteritid" (s.14)
- "Ihopparring för första gången" (s.15)
- "Para ihop med en annan enhet" (s.18)
- "Ansluter till en enhet redan ihopparad" (s.21)



## Specifikationer

Specifikationerna för denna produkt är som visas nedan.

- Typ av drivrutin  
Dynamisk
- Drivenhet  
6,0 mm
- Frekvensområde  
20–20 000 Hz
- Bluetooth-version  
5,0
- Profiler som stöds  
A2DP, AVRCP, HFP, HSP
- Kodek som stöds  
SBC, AAC, Qualcomm® aptX™
- Skyddat innehåll som stöds (endast Japan)  
SCMS-T
- RF-utgångseffekt  
Klass 1
- Maximalt kommunikationsområde  
10 m (utan hinder)
- Maximalt antal enheter som kan paras ihop  
3

### Laddningsbart batteri

- Internt uppladdningsbart batteri  
Litium jon batteri
- Laddningstid (till full kapacitet)  
Öronsnäckor: ungefär 2 i timmar  
Laddningsfodral: ungefär 2 timmar
- Kontinuerlig uppspelningstid  
Ungefär 6 timmar  
Antal laddningscykler tillgängliga för öronsnäckan med laddningsfodral (när laddningsfodralet är fullt laddat)  
Ungefär 3 gånger
- Temperaturområde för användning (vid laddning)  
5–40°C  
Produkten ska laddas inom det namngivna temperaturintervallet.

### Allmänt

- Klassat vattentätt  
IPX 5 (öronsnäckor)
- Vikt  
5,0 gram (per öronsnäcka)

## Varumärken

Varumärken som används i denna dokumentation är enligt följande.

Bluetooth®-ordmärket och logotyper är registrerade varumärken som ägs av Bluetooth SIG, Inc. och all användning av sådana varumärken som tillhör Yamaha Corporation är under licens. Andra varumärken och handelsnamn tillhör deras respektive ägare.

Qualcomm aptX är en produkt som tillhör Qualcomm Technologies, Inc. och/eller dess dotterbolag. Qualcomm är ett varumärke registrerat av Qualcomm Incorporated i USA och andra länder. aptX är ett varumärke som är registrerat av Qualcomm Technologies International, Ltd., i USA och andra länder.

### **Android™ och Google Play™**

Android och Google Play är varumärken som tillhör Google LLC.

### **App Store<sup>SM</sup>**

App Store är ett servicemärke som tillhör Apple Inc.

### **Siri®**

Siri är ett varumärke registrerat av Apple Inc. i USA och andra länder.

Yamaha Global Site  
<https://www.yamaha.com/>

Yamaha Downloads  
<https://download.yamaha.com/>

Manual Development Group  
© 2021 Yamaha Corporation

Published 11/2021 AMOD-D0

AV20-0115